

Stealth Pro

PlayStation verze:

Bezdrátová náhlavní souprava. Kompatibilní s PlayStation, PC a Mac a mobilními zařízeními vybavenými Bluetooth.

Stáhněte si *Turtle Beach Audio Hub V2* pro Windows nebo Mac® a aktualizujte náhlavní soupravu před použitím. Vytvořte si vlastní ekvalizér, upravte aktivní potlačení hluku, změňte přiřazení funkcí náhlavní soupravy, zkontrolujte životní funkce náhlavní soupravy.



turtlebeach.com/audiohub

OBSAH BALENÍ

1. Bezdrátová náhlavní souprava Stealth Pro
2. TruSpeak Mic Boom
3. Vysílač a rozbočovač nabíjení baterie
4. Druhá baterie (instalovaná ve vysílači)
5. Napájecí kabel USB-C (2m)
6. Nabíjecí kabel USB-C (1m)
7. Cestovní pouzdro



1 Stealth™ Pro Wireless Headset
Casque sans-fil Stealth™ Pro



2 TruSpeak™ Mic Boom
Micro amovible TruSpeak™



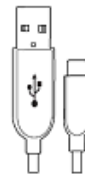
3 Transmitter and Battery Charging Hub
Émetteur et support de charge de batterie



4 Second Battery (Installed in Transmitter)
Seconde batterie (installée dans l'émetteur)



5 USB-C Power Cable (2m)
Câble d'alimentation USB-C (2 m)



6 USB-C Charging Cable (1m)
Câble de charge USB-C (1 m)



7 Travel Pouch
Pochette de transport

OVLÁDÁNÍ

PRAVÉ NÁUŠNICE

- TLAČÍTKO MODE** - Aktivní potlačení šumu je ve výchozím nastavení zapnuto/vypnuto. Lze přemapovat v aplikaci TURTLE BEACH AUDIO HUB.
- USB-C port** pro nabíjení/aktualizaci
- Kolečko hlasitosti**
Primární funkce: Hlavní hlasitost
Sekundární funkce: Hra/chat ve výchozím nastavení (k dispozici pouze v režimu Xbox)
Alternativní sekundární funkci lze přiřadit v aplikaci TurtleBeach Audio Hub.
- LED indikace stavu**
- Superhuman Hearing™** zapnuto/vypnuto - Stisk (1 s)
Ztlumení/odtlumení vestavěného mikrofonu - Stisk a podržení (2 s)
- Power zapnutí/vypnutí** - Stisk (2 s) = Zapnout/vypnout
- Bluetooth® multifunkční tlačítko** - Viz spárování Bluetooth®

1. MODE Button

Active Noise Cancellation on/off by default. Remappable in TURTLE BEACH AUDIO HUB app.

Bouton MODE

Activation/désactivation de l'isolation acoustique active par défaut. Peut être réassigné dans l'application TURTLE BEACH AUDIO HUB.

3. Volume Wheel

Master volume is the primary function. Secondary function is Variable Mic Monitoring by default. Alternative function may be assigned in TURTLE BEACH AUDIO HUB app.

Molette du volume

Le volume principal est la principale fonctionnalité. La fonctionnalité secondaire par défaut concerne le réglage du retour micro. La fonctionnalité alternative peut être assignée dans l'application TURTLE BEACH AUDIO HUB.

2. USB-C Charge/Update Port

Port de mise à jour/charge USB-C

4. LED Status Indication

See LED Behaviors

Indication d'état par LED
Consulter Comportements des LED

5. Superhuman Hearing™ On/Off

Press (1s)

Mute/Unmute Built-in Mic

Press & Hold (2s)

Activation/Désactivation de Superhuman Hearing™

Appuyer (1 s)

Activer/Désactiver le son du micro intégré
Maintenir appuyé (2 s)

6. Power

Press (2s) = Power on/off

Alimentation

Appuyer (2 s) = Allumer/Éteindre

7. Bluetooth® Multi-function Button

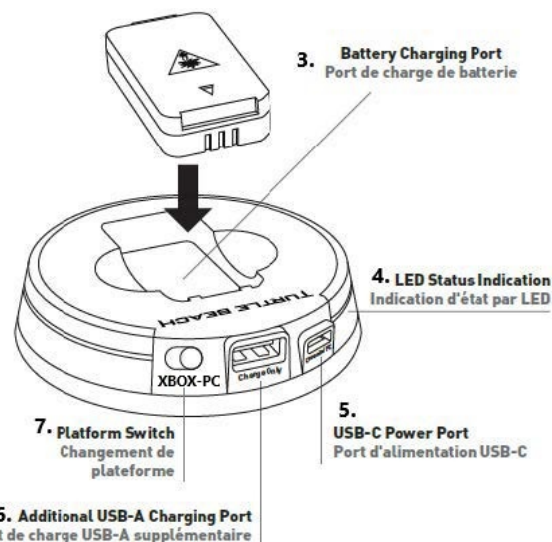
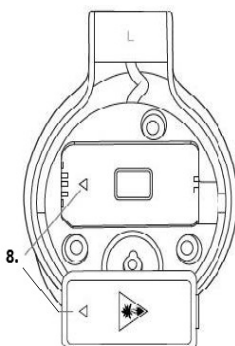
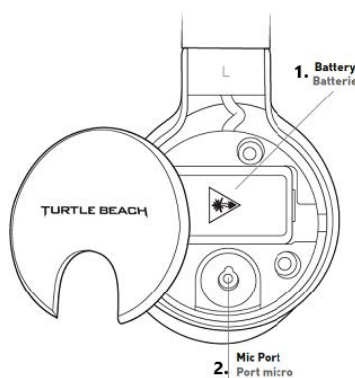
See Bluetooth® Pairing

Bouton multifonction Bluetooth®

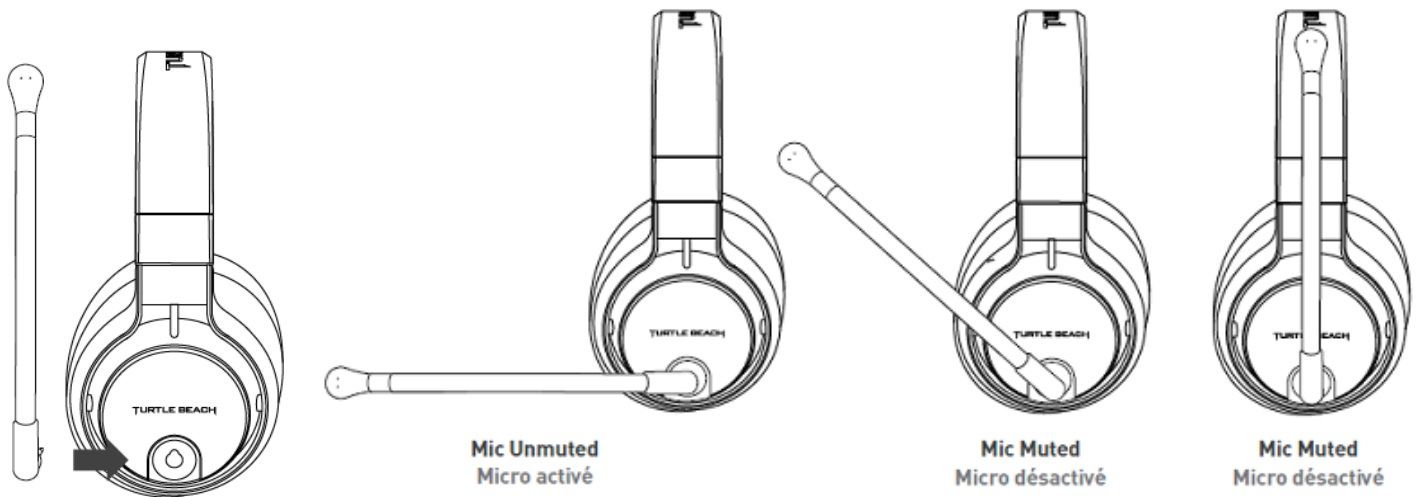
Consulter l'appairage Bluetooth®

LEVÝ NÁUŠNÍK

- Baterie
- Port mikrofonu
- Napájecí port pro baterii
- LED indikace stavu
- Napájecí USB-C port
- Dodatečný nabíjecí USB-A port
- Přepínač platformy
- Při vkládání baterie do sluchátek se ujistěte, že šipky na baterii a portu baterie směřují stejným směrem.



MUTE MIKROFON



TruSpeak Mic

Po připojení mikrofону vyklopte mikrofón nahoru a ztlumte jej.

Při ztlumení a zrušení ztlumení mikrofónu se ozve slyšitelný tón.

Když není váš mikrofónní výložník TruSpeak nainstalován, Stealth Pro se přepne na svůj vestavěný mikrofón.

Poznámka: Pokud během používání sejmete raménko mikrofónu, náhlavní souprava se přepne na svůj vestavěný mikrofón a automaticky se ztlumí.

Vestavěný mikrofón

Chcete-li ztlumit nebo zrušit ztlumení svého vestavěného mikrofónu, stiskněte a podržte tlačítko Superhuman Hearing™ po dobu 2 sekund, dokud neuslyšíte zvukový signál.

LED vašeho vysílače bude také indikovat, že mikrofón náhlavní soupravy je ztlumený.

SUPERHUMAN HEARING™

Použijte režim Superhuman Hearing™ k určení tichých zvukových signálů, jako jsou nepřátelské kroky a nabíjení zbraní.

Během hraní můžete aktivovat a deaktivovat krátkým stisknutím tlačítka Superhuman Hearing™.

PŘEDVOLBY EQ

Vlastní předvolby EQ dostupné prostřednictvím mobilní aplikace Turtle Beach Audio Hub.



NABÍJENÍ

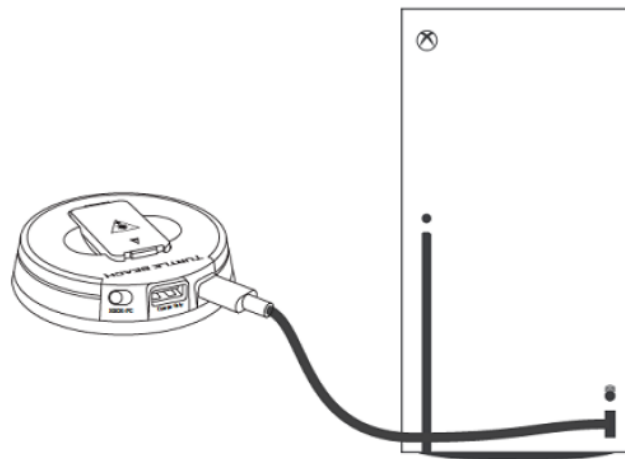
Každá baterie nabízí 12 hodin přehrávání na jedno nabití.
Před uložením plně nabijte baterie v nabíjecím hubu baterií.

MOŽNOST NABÍJENÍ "A"

Nabijte baterii prostřednictvím bezdrátového vysílače, když jste připojeni na konzole.

Port USB-A na vysílači slouží jako port pouze pro nabíjení pro zařízení, která podporují nabíjení prostřednictvím připojení portu USB-A.

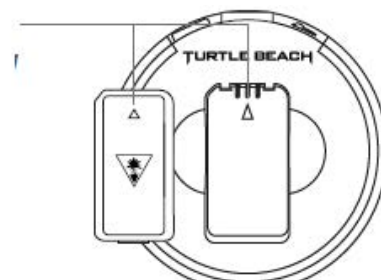
Doba nabíjení se může lišit v závislosti na faktorech, jako je stávající úroveň nabití baterie, model zařízení, počet zařízení připojených ke konzole nebo PC atd.



MOŽNOST NABÍJENÍ "B"

Nabijte sluchátka pomocí přiloženého kabelu USB-C.

Při vkládání baterie do vysílače se ujistěte, že obě šipky směřují stejným směrem



ÚLOŽENÍ NÁHLAVNÍ SOUPRAVY

Před uložením na delší dobu (déle než 3 měsíce) náhlavní soupravu vždy nabijte.
Nikdy neskladujte jednotku při teplotách vyšších než 113°F/45°C.

KOMPATIBILITA verze Xbox

TRANSMITTER(VYSÍLAČ)	BLUETOOTH*
Xbox Series X S a XboxOne	Mobile
PS5 a PS4	PC & Mac
PC a Mac	Nintendo Switch (chat není k dispozici)**

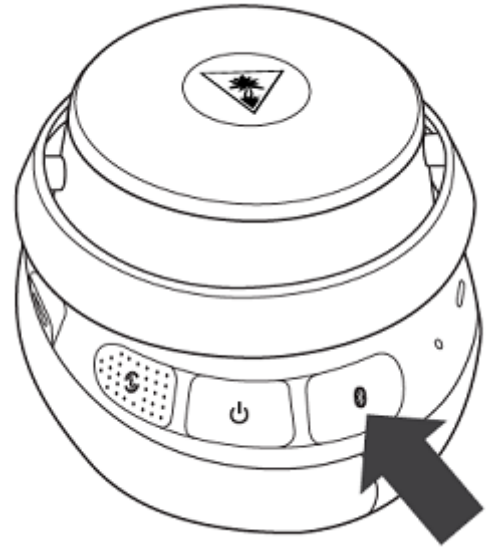
*Některé funkce nejsou dostupné přes připojení Bluetooth.

**Chat je k dispozici pro hry, které podporují funkci chatu ve hře pouze při připojení přes USB.

BLUETOOTH

PÁROVÁNÍ BLUETOOTH

1. Podržte tlačítko Bluetooth na náhlavní soupravě, dokud se nepřehraje výzva „Pairing Bluetooth“.
2. Připojte sluchátka v nastavení zařízení s podporou Bluetooth.



OVLÁDÁNÍ BLUETOOTH

Tlačítko párování Bluetooth bude fungovat také jako multifunkční tlačítko Bluetooth; tím se budou ovládat různé funkce Bluetooth uvedené níže.

FUNKCE	AKCE
přehrávání/pauza	stiskni jednou
přeskočit dopředu	stiskni 2x rychle
přeskočit dozadu	stiskni 3x rychle
přijmout hovor	stiskni 1x (během přichozího hovoru)
ukončit hovor	stiskni 1x (během hovoru)
Odmítnout přichozí hovor	stiskni 2x rychle (během přichozího hovoru)
Aktivovat rozpoznávání hlasu (je-li k dispozici)	stiskni a podrž

Režim Stealth Pro pro Xbox PC optimalizuje náhlavní soupravu pro provoz na vašem PC. V tomto režimu můžete přemapovat tlačítko MODE tak, aby se synchronizovalo s multimédií (viz MAPOVATELNÉ FUNKCE).

MAPOVATELNÉ FUNKCE

Tlačítko MODE a kolečku Stealth™ Pro na pravém sluchátku lze přiřadit nové funkce podle vašeho herního stylu.

Chcete-li změnit přiřazení, postupujte takto:

1. Stáhněte si aplikaci Turtle Beach Audio Hub do svého mobilního zařízení, PC nebo Mac®.
 2. Aktivujte Bluetooth® na zvoleném zařízení a spárujte se s náhlavní soupravou, abyste získali přístup k aplikaci.
 3. Otevřete aplikaci a přejeďte prstem na obrazovku FUNKCE PŘIŘAZENÍ (REASSIGNING FUNCTIONS) a vyberte funkce, které chcete přiřadit kolečku a MODE.
- Vaše náhlavní souprava tuto konfiguraci okamžitě uloží.

Kolečko "A" (SEKUNDÁRNÍ FUNKCE)

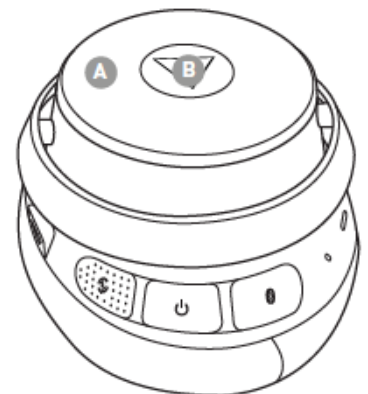
Stisknutím a podržením tlačítka režimu po dobu 3 s získáte přístup k funkci sekundárního kola. Toto lze znovu přiřadit:

- Mix her/chatů (výchozí režim Xbox)
- Variabilní aktivní potlačení hluku
- Variabilní monitorování mikrofonu (výchozí režim PC)
- Nadlidský objem sluchu
- Hlasitost Bluetooth
- Úroveň zesílení basů
- Úroveň zesílení výšek
- Práh hlukové brány

TLAČÍTKO REŽIMU "B".

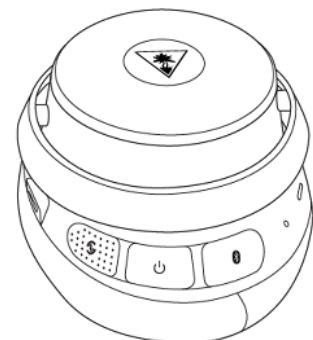
Tlačítko MODE lze přiřadit na základě vašeho herního stylu. Toto lze znovu přiřadit:

- Aktivní potlačení hluku ZAP/VYP (výchozí)
- Přepínání předvoleb EQ
- Zesílení chatu ZAP/VYP
- Noise Gate ON/OFF
- Ovládání multimédií (POUZE PC)



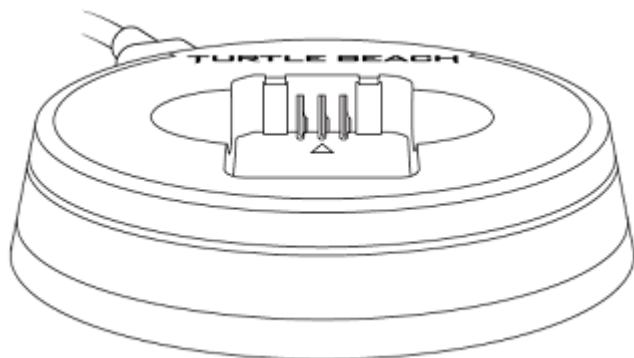
SIGNALIZACE LED

Sluchátka



HEADSET LED	VÝZNAM
jednobarevná zelená	Náhlavní souprava A Vysílač Spárovány
rychle blikající bílá	Bluetooth párování
bílá (zůstane bílá po dobu 2 sekund, poté se vrátí na zelenou)	Bluetooth Spárováno
pulzující zelená (během nabíjení)	Baterie je nabitá
Dvakrát blikne zelená	Náhlavní souprava a vysílač nejsou spárovány
Svítil červeně (při nabíjení)	Nabíjení baterie
Pulzující červená	Baterie je vybitá

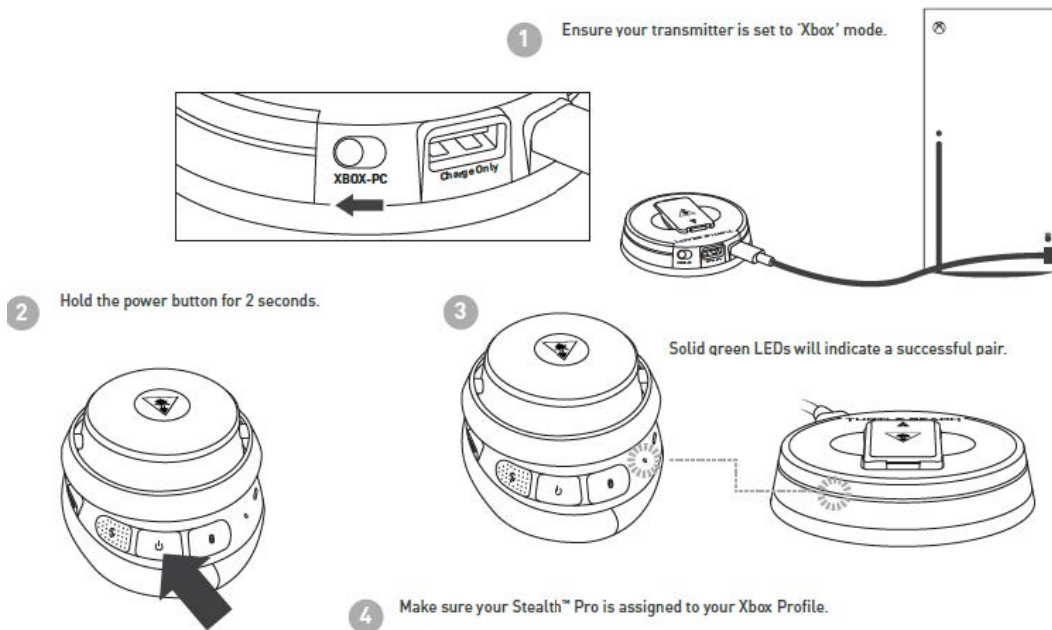
TRANSMITTER



VÝZNAM LED	VÝZNAM
Jednobarevná zelená	Náhlavní souprava A Vysílač Spárovány
Dvojité bliknutí zelené	Náhlavní souprava a vysílač nejsou spárovány
Pulzující zelená (3s)	Baterie je plně nabitá
Pulzující červená (3s)	Nabíjení baterie
Pulzující červená	Ztlumený mikrofon

NASTAVENÍ PRO Xbox

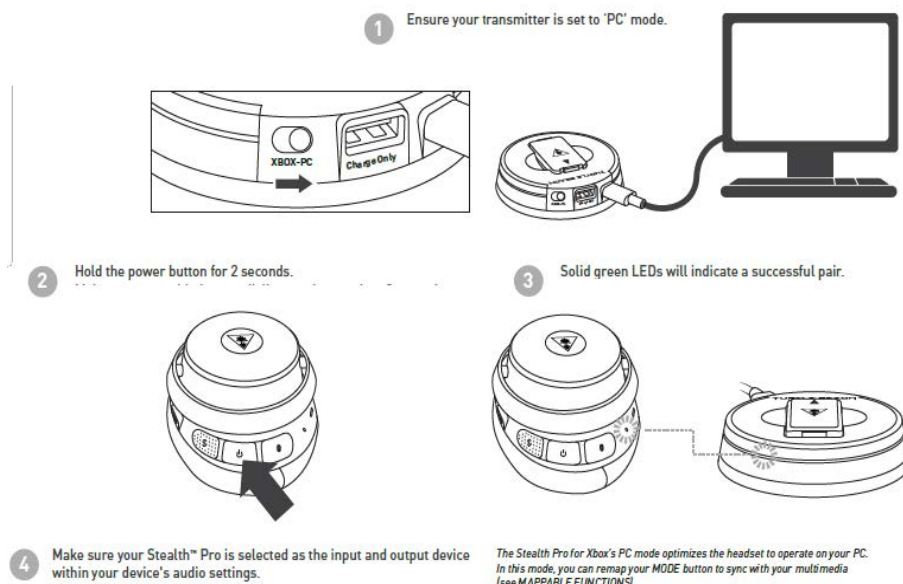
1. Ujistěte se, že je vysílač nastaven do režimu „XBOX“.
2. Podržte tlačítko napájení náhlavní soupravy po dobu 2 sekund.
3. Svítící zelené LED diody budou indikovat úspěšné párování
4. Ujistěte se, že je vaše Stealth™ Pro vybrán v nastavení zvuku vaší XBOX konzole.



NASTAVENÍ PRO PC

1. Ujistěte se, že je vysílač nastaven do režimu „PC“.
2. Podržte tlačítko napájení po dobu 2 sekund.
3. Svítící zelené LED diody budou indikovat úspěšné párování.
4. Ujistěte se, že je vaše Stealth™ Pro vybrán jako vstupní a výstupní zařízení v nastavení zvuku vašeho zařízení

Počítačový režim Stealth ProXBOX optimalizuje náhlavní soupravu pro provoz na vašem PC. V tomto režimu můžete přemapovat tlačítko MODE tak, aby se synchronizovalo s multimédií (viz MAPOVATELNÉ FUNKCE).





<https://www.facebook.com/turtlebeach>



<https://twitter.com/turtlebeach>



<http://instagram.com/turtlebeach>



<https://www.youtube.com/user/turtlebeachvideos>